

**Bijlage HAVO**  
**2011**

tijdvak 2

**economie (pilot)**

Bronnenboekje

## Opgave 1

### bron 1 berekening leencapaciteit

Toelichting: De leencapaciteit is het maximaal te lenen bedrag, op basis van bruto-jaarinkomen en vermenigvuldigingsfactor.					
	<b>hypotheekrente</b>				
<b>bruto-jaarinkomen</b>	<b>minder dan 5%</b>	<b>vanaf 5% tot 5,5%</b>	<b>vanaf 5,5% tot 6%</b>	<b>vanaf 6% tot 6,5%</b>	<b>vanaf 6,5%</b>
	vermenigvuldigingsfactor (= de verhouding tussen het maximaal te lenen bedrag en het bruto-jaarinkomen)				
€ 20.000	4,9	4,7	4,5	4,4	4,2
€ 22.000	4,9	4,7	4,6	4,5	4,3
€ 24.000	4,9	4,8	4,6	4,5	4,4
€ 26.000	4,9	4,8	4,7	4,5	4,4
€ 28.000	4,9	4,8	4,7	4,5	4,4
€ 30.000	5,0	4,8	4,7	4,6	4,4
€ 32.000	5,0	4,8	4,7	4,6	4,4
€ 34.000	5,0	4,8	4,7	4,6	4,4
€ 36.000	5,0	4,8	4,7	4,6	4,4
€ 38.000	5,0	4,8	4,7	4,6	4,4
€ 40.000	5,0	4,8	4,7	4,6	4,5
€ 42.000	5,0	4,9	4,8	4,6	4,5
€ 44.000	5,0	4,9	4,8	4,7	4,6

### bron 2 financiële situatie Lonneke en Vera bij aanschaf eigen woning

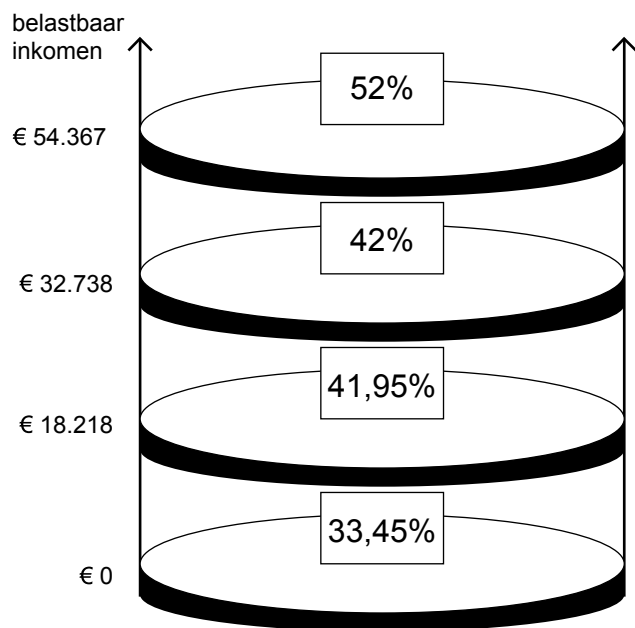
<i>alle bedragen in €</i>	<b>Lonneke</b>	<b>Vera</b>
bruto-jaarinkomen	40.000	80.000
prijs woning	160.000	320.000
hypotheekschuld	160.000	320.000
WOZ-waarde woning <sup>1)</sup>	160.000	320.000
eigenwoningforfait	880	1.760
te betalen hypotheekrente	9.120	18.240
te betalen inkomstenbelasting	11.774	26.027
voordeel inkomstenbelasting door eigen woning	3.460	...
kosten overdrachtsbelasting, op jaarbasis	600	1.200

<sup>1)</sup> WOZ = Wet waardering Onroerende Zaken

#### Toelichting:

- Het eigenwoningforfait wordt bij het bruto-jaarinkomen opgeteld.
- De te betalen hypotheekrente is een aftrekpost voor het bruto-jaarinkomen.
- Overdrachtsbelasting is een bepaald percentage van de prijs van de woning.
- De kosten van de overdrachtsbelasting zijn over 16 jaren gespreid.

**bron 3 tarieven inkomstenbelasting 2010**



## Opgave 2

### bron 4 regeling en voorwaarden deeltijd-WW (vereenvoudigd)

#### Regeling:

Deeltijd-WW is een tijdelijke regeling waarbij werknemers voor een deel ontslagen worden. Voor het deel dat ze minder werken ontvangen ze een werkloosheidsuitkering (WW). Zo kunnen werkgevers 'onmisbare' en schaarse arbeidskrachten in dienst houden, in afwachting van economisch betere tijden. Via de deeltijd-WW kan dit tegen lagere kosten, want een deel van de arbeidskosten wordt betaald uit het WW-fonds.

#### Voorwaarden:

I	de duur van deeltijd-WW is beperkt: inclusief verlengingsmogelijkheden maximaal 15 maanden
II	als de werknemer kort na afloop van de deeltijd-WW alsnog volledig ontslag krijgt, moet de werkgever de helft van de betaalde WW-uitkering vergoeden aan het WW-fonds
III	deeltijd-WW kan voor maximaal 50% van het aantal te werken uren per persoon worden aangevraagd
IV	de tijd die vrij komt door korter te werken moet worden gebruikt voor scholing van de werknemer of tijdelijke inzet bij een ander bedrijf
V	de maximale duur van de uitkering is afhankelijk van het aantal werknemers waarvoor de regeling wordt ingezet (zie bron 5 voor een voorbeeld)

### bron 5 situatie en keuzemogelijkheden bij Marlette bv

De arbeidskosten zijn gemiddeld € 30.000 per werknemer per jaar. De jaarlijkse opbrengst uit productie bedroeg in de periode vóór april 2009 gemiddeld per werknemer € 40.000. Vanaf april 2009 halveert dit gemiddelde naar € 20.000.

situatie per werknemer, berekend in € per jaar, vanaf april 2009			
	opbrengst uit productie voor Marlette	arbeidskosten voor Marlette	saldo opbrengst min kosten voor Marlette
ontslag	0	5.000 <sup>1)</sup>	-5.000
deeltijd-WW 50%	20.000	15.000	+5.000
geen ontslag	20.000	30.000	-10.000

<sup>1)</sup> 2 maanden doorbetaling van loon

keuzemogelijkheden van de directie bij gebruik van deeltijd-WW <sup>2)</sup>	
aantal werknemers	maximaal aantal maanden deeltijd-WW
10	3
4	6
2	12

<sup>2)</sup> bij elk van deze drie keuzemogelijkheden is de omvang van de totale productie van Marlette (jaarbasis) even groot

## Opgave 3

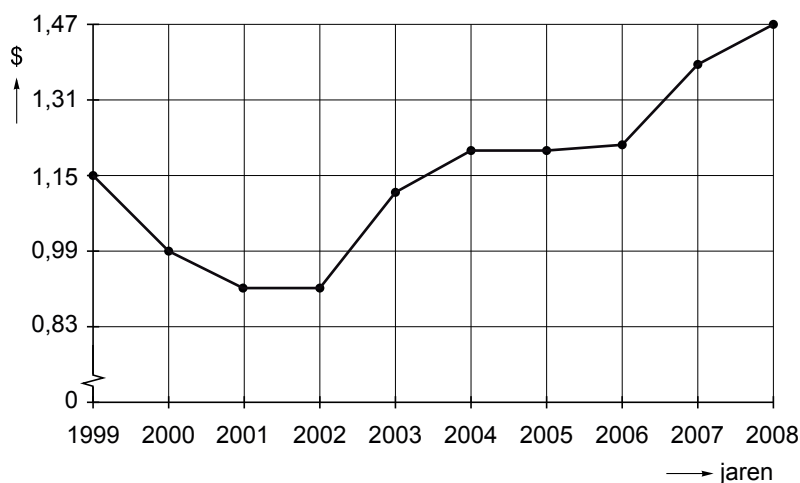
### bron 6    prognose winstgegevens UTrucks en EuroTrucks

		EuroTrucks besluit de groene vrachtwagen ...			
		wel in productie te nemen		niet in productie te nemen	
UTrucks besluit de groene vrachtwagen ...	wel in productie te nemen	10	-10	40	2
	niet in productie te nemen	2	-6	2	2

Toelichting:

- Er zijn geen andere vrachtwagenfabrikanten die van plan zijn de groene vrachtwagen te produceren.
- Cursief weergegeven zijn de winstcijfers van UTrucks; vet weergegeven zijn de winstcijfers van EuroTrucks.
- Alle bedragen luiden in miljoenen euro's.

### bron 7    koersontwikkeling van de euro in dollars



## Opgave 4

---

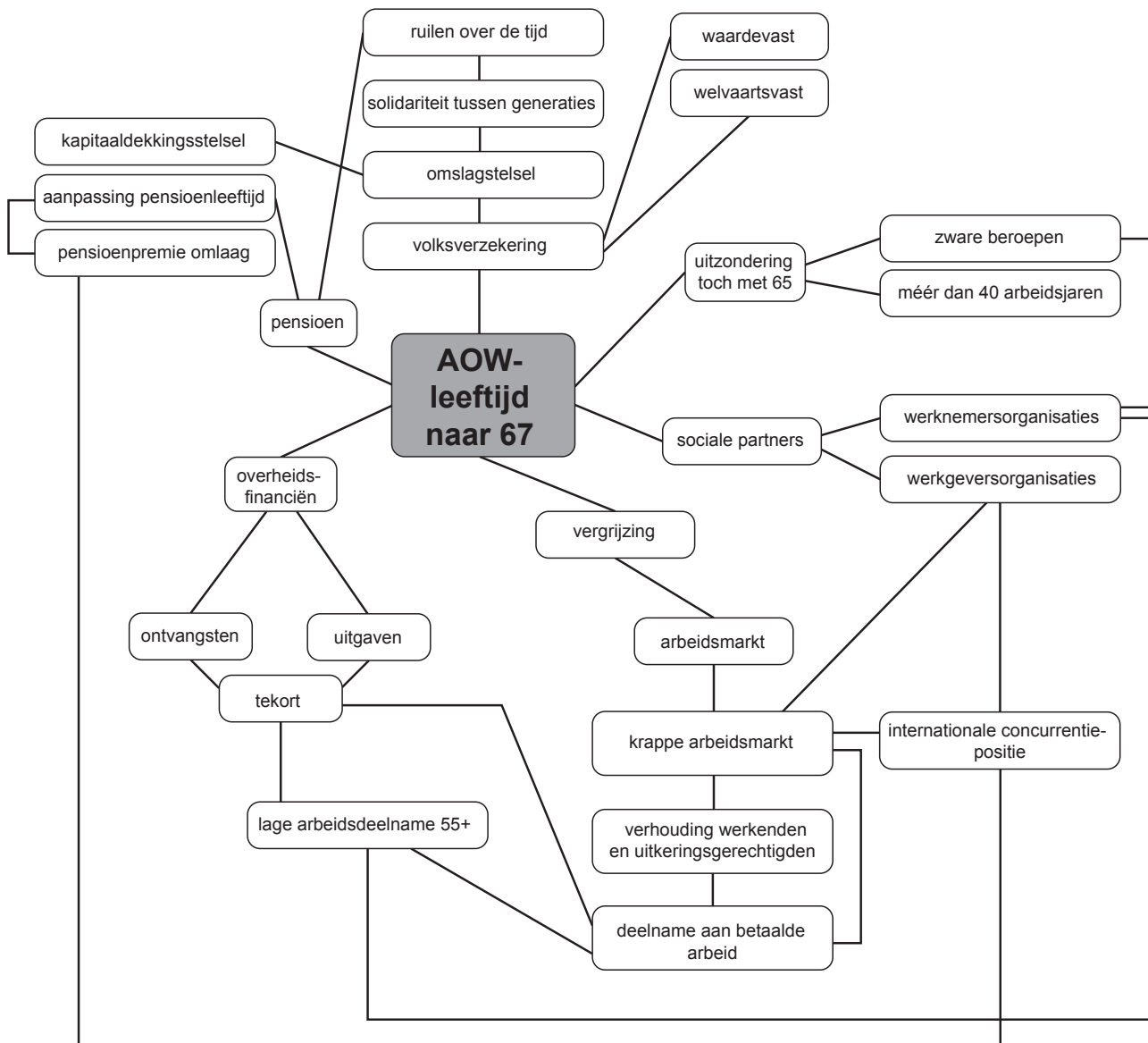
bron 8 cartoon over de babyboomers<sup>1)</sup> en de sociale zekerheid



Tekst op het papier: 'Bedankt voor alles! De babyboomers'  
Tekst op de kist: 'De sociale zekerheid'

noot 1 babyboomers = de generatie die in Nederland is geboren tussen 1945 en 1955 en tussen 2010 en 2020 met ouderdomspensioen gaat

## bron 9 begrippennetwerk van de werkgroep Wim



### Toelichting bij het begrippennetwerk:

- In dit begrippennetwerk staan begrippen, verschijnselen en maatregelen die volgens de werkgroep Wim te maken hebben met de verhoging van de AOW-leeftijd naar 67 jaar.
- Alle lijnen geven slechts aan dat bepaalde begrippen, verschijnselen of maatregelen met elkaar verband houden; er is in de meeste gevallen géén sprake van een oorzakelijk verband.
- Dit begrippennetwerk is bedacht door de werkgroep Wim; het is dus niet compleet en ook niet de enig juiste weergave bij het thema 'AOW-leeftijd naar 67'.

## Opgave 5

---

### bron 10 drie beleggingsproducten van Bankinvest

- |   |   |
|---|---|
| 1 | <b>Spaar Vast</b><br>Een spaarrekening van <b>Bankinvest</b><br><b>4,25% rente</b><br>Looptijd minimaal 10 jaar<br>Vaste rente gedurende looptijd                 |
| 2 | Open een <b>obligatierekening</b> bij <b>Bankinvest</b><br>Uw portefeuille wordt belegd in een mix van wereldwijde fondsen<br>Rendement kan oplopen tot <b>9%</b> |
| 3 | Open een <b>aandelenportefeuille</b> bij <b>Bankinvest</b><br>Uw inleg van minimaal € 10.000 kan in een paar jaar tijd <b>verdubbelen</b>                         |